



**Centre d'Animation, Loisirs
et Culture
de Champagne-Mouton**

1 Place des Tilleuls
16350 CHAMPAGNE-MOUTON
Tél : 05 45 31 92 93
Email : calccm@wanadoo.fr

PROCÈS-VERBAL ASSEMBLÉE GÉNÉRALE

Le 11 avril 2024 à 18h30, les membres de l'association CALCCM se sont réunis, salle de l'Amicale de Champagne-Mouton, en Assemblée Générale, sur convocation de la présidente.

L'Assemblée était présidée par **Jeanne JORDAN**, présidente de l'association. Elle était assistée de : **Sylvie GAGNADOUR**, trésorière, **Bernadette MARCHIVES**, secrétaire, des salariées de la structure, **Élodie BAUSSANT** et **Émilie PROUX**, des membres du CA et de responsables de sections.

Ordre du Jour des délibérations :

1. Rapports d'activité 2023 et Situation morale et financière (Comptes 2023)
2. Renouvellement du Conseil d'Administration
3. Questions diverses

RAPPORT MORAL

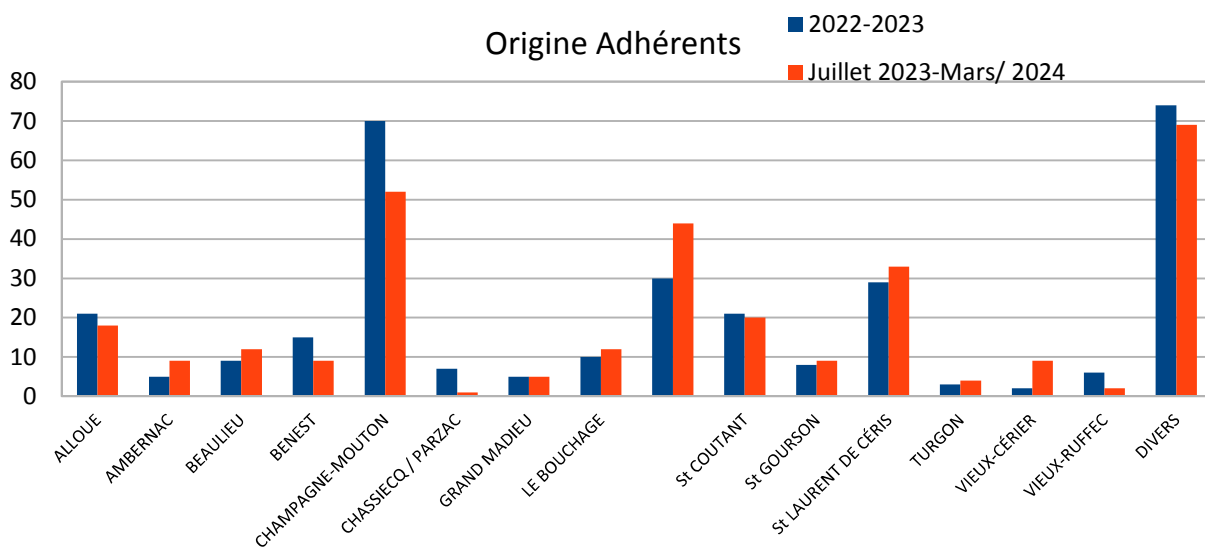
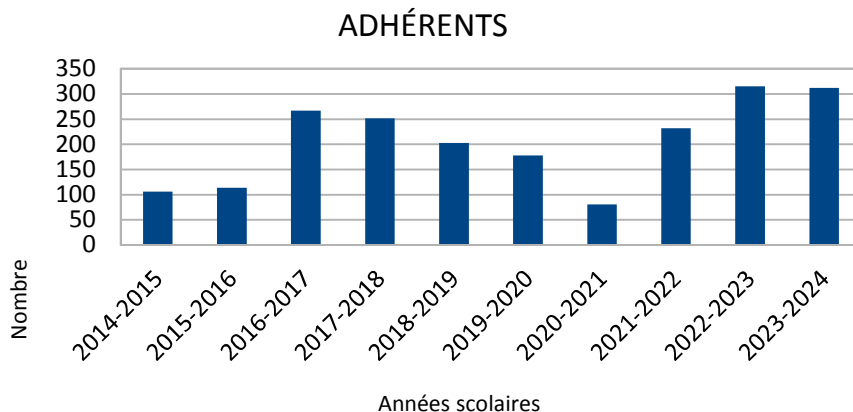
Après avoir excusé les absents : M. Bouty, président du Conseil Départemental, M Savy, Président de la ComCom, Mme Précigout, Vice-Présidente de la ComCom, M le maire de St Laurent, M le Principal du collège, Mme Coutarel, présidente de l'APAC, Mme David, représentante de la CAF, Mme Gay responsable de la section danses à 2, Mme Fouillet et M Fidèle membres du CA

et remercié les présents

la Présidente, Jeanne JORDAN présente le rapport moral et d'activités:

« Nous voici à nouveau réunis pour notre AG, moment de bilan, de projets qui nous permet surtout de dialoguer et d'échanger.

2023 fut une année stable, autant par le nombre d'adhérents (312) que la bonne fréquentation de l'ALSH, même plus importante au niveau des mercredis (souvent une vingtaine d'enfants accueillis) ce qui souligne un réel besoin des parents.



Je rappellerai les missions de l'EVS :

- *organiser les centres de loisirs et les activités sociales et culturelles
- *animer des lieux d'accueil enfants/parents, assistantes maternelles/enfants, jeunes ados, ateliers pour personnes isolées ainsi que des échanges intergénérationnels (avec l'EHPAD de Champagne)
- *animer des débats sur des thèmes et des problématiques sociétaux
- *promouvoir des valeurs comme solidarité et respect, des principes comme mixité, laïcité et participation
- *et le plus dur pour notre association accompagner des projets locaux à la demande des habitants pour améliorer la vie locale.

L'ANNÉE 2023 AURA ÉTÉ MARQUÉE PAR DE BELLES MANIFESTATIONS :

- animations par et pour les assistantes maternelles et enfants accueillis (mardi-gras en partenariat avec l'école et l'EHPAD) bourse aux vêtements et aux jouets, spectacle « Lucie s'habille »
- animations destinées aux familles du bassin de vie (show du magicien, chasse aux œufs, sortie au théâtre Onstage à Angoulême, journées randonnées avec visites culturelles)
- animations rencontres et débats (atelier confiance en soi, conférence autour du monde à vélo, film et débat par l'association Colimaçon sur les violences faites aux femmes)
- ateliers divers (floraux, bougies) pour personnes isolées
- et enfin notre nouveauté 2023 le « Champ'Jeux », destiné aux ALSH de notre ComCom et ouvert aux familles ensuite : défis sportifs et jeux variés.

Notre priorité demeure l'animation de notre territoire rural pour palier l'isolement, les revenus modestes et favoriser ainsi les liens et rencontres entre les habitants de tous âges. Tout cela ne serait possible sans nos salariés et nos bénévoles que je remercie pour leur implication ainsi que nos partenaires financeurs et municipalités qui nous soutiennent et nous accompagnent.

Nous avons besoin de vous tous, de vos souhaits et vos besoins pour construire notre futur ensemble.

L'année 2024 sera axée sur un gros travail famille, grâce à Karine François, ainsi que « aller vers » ceux qui hésitent encore à pousser la porte de notre EVS. (ateliers cuisine facile, usage de l'informatique, voyages avec les transports en commun, musées.. et de belles animations ludiques)

Karine François est employé en CDD pour mener à bien tous ces projets.

Nouveauté pour 2024 : acquisition d'un 2ème minibus et en 2023 d'un logiciel Inoé pour faciliter les inscriptions, factures et déclarations.

2024 sera aussi bien sûr l'année des JO pour nos jeunes, des rencontres sportives dédiées à cet événement sont prévues avec les différents centres. Tout cela sera finalisé pour certains puisque la ComCom a acquis des places pour assister à des journées événements JO.

Que l'année 2024 se déroule bien pour tous, merci encore pour votre présence qui témoigne de l'intérêt que vous portez à notre association.

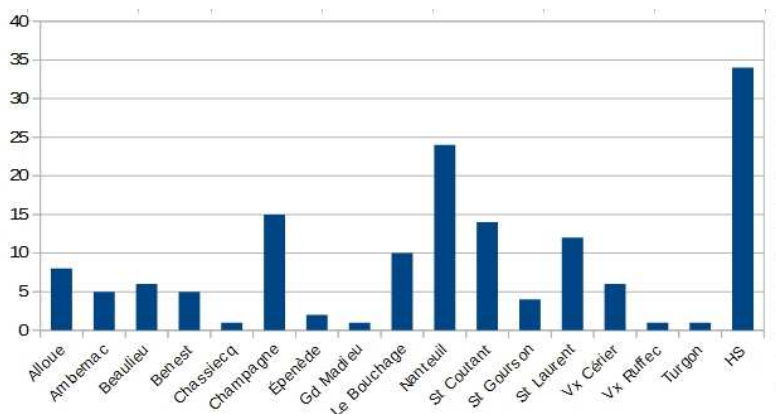
PRÉSENTATION DES ACTIVITÉS

Nombre ADHÉRENTS / ACTIVITÉS / années scolaires						
ACTIVITÉS	Sept 2018 juin 2019	Sept 2019 juin 2020	Sept 2020 juin 2021	Sept 2021 juin 2022	Sept 2022 juin 2023	Sept 2023 Mars 2024
ALSH et Team Ados	68	53	35	84	120	146
Baby Time	4	6	15	15	4 nounous	4 ou +
Baby Sport					15	8
École multi sports	7	10	9	24	22	14
Randonnée	18	13	13	11	19	25
Badminton	24	24	16	16	16	21
Gym douce	13	16	8	4	Pause en soi 4 ?	0
Yoga	16	15		47	49	24 + 31
Fitness et Gym	56	47		51	67	46
Danses à 2						27
Foot en salle				10	10	
Transport à la demande		4	4	Maxi 6	En baisse	En baisse
Tricote papote et loisirs créatifs				Maxi 10	variable	Variable
Karaté					4	
Échecs					6 ou +	En baisse

Élodie et Émilie présentent les activités

- ALSH mercredi : forte augmentation du nombre d'inscrits
3 animateurs, activités au centre et sorties
- ALSH vacances : fréquentation en hausse, nombreuses activités sur différents thèmes selon les périodes et sorties proposées, un camp d'été à St Pardoux.
- ALSH ados, vacances scolaires : 13 inscrits au total, variable de 6 à 11/jour
Nombreuses activités et sorties proposées, camps avec la ComCom.
Projet à finaliser : une journée JO à Paris organisée par la ComCom

Hausse des inscriptions qui se confirme : ALSH vacances et mercredi juillet 2023/mars 2024



- FSE : activités proposées aux collégiens sur la pause méridienne.
- Baby time : 4 assistantes maternelles, une quinzaine d'enfants. Ouvert cette année aux parents de jeunes enfants, une fois/mois, rencontre avec les résidents de l'ehpad.
Activités de motricité, sorties, spectacles, conférences, organisation d'une bourse aux jouets et aux vêtements
- École multisports : jusqu'à 21 participants.
Découverte de sports variés, rassemblement UFOLEP
Merci à Jean-François Arrive-Beylot et à l'UFOLEP pour le matériel offert.
- Baby Sport : de 10 à 12 enfants, jeux de motricité et petits jeux

- CMJ St Laurent : 9 ados participant aux activités, pâques + jeux
Projet Terra aventura
- Team ados : une soirée/mois au CALCCM ou à l'extérieur : 24 inscrits en général, plus lors des sorties. Des tarifs attractifs leur sont proposés. Difficile de les attirer au centre, sont surtout des consommateurs de soirées : bowling, laser game, etc.
- Transport à la demande = proposer un transport pour faire les courses à Champagne ou Confolens une matinée/semaine.

De moins en moins de personnes intéressées. Demande pour des rdv ponctuels mais impossible à organiser du fait du temps de travail des salariés.

- Aptic : rendre le numérique accessible à tous

Le dispositif étant fini, nous continuons mais à la charge du bénéficiaire.

- Clas (aide à la scolarité)

Action subventionnée par la CAF, encadrement par une salariée et 9 bénévoles

Début d'année scolaire difficile, trop d'enfants par rapport au nombre de bénévoles, nécessité de les répartir en 2 groupes de 12, le lundi et le jeudi.

Réalisation d'un projet fresque, arbre de vie de l'école

- Tricote papote, ateliers créatifs : 4 à 5 personnes, activité à développer en allant vers les personnes isolées
- Événements familles, nombreuses activités ou sorties proposées

Chasse aux œufs, Champ'jeux, théâtre onStage, etc : forte participation

Participation plus faible lors des soirées conférence

Les intervenants extérieurs ou les membres participants présentent les activités

Certaines activités attirent peu (échecs) ou plus d'où leur suppression (foot en salle, karaté)

D'autres ont toujours autant de succès : badminton (rencontres avec les autres clubs), yoga, gym, fitness, randonnée (participation au téléthon, sorties organisées Gironde et Corrèze). Nouvelle activité avec de nombreux inscrits : danses à 2

RAPPORT FINANCIER

Sylvie GAGNADOUR, trésorière présente le compte de résultat 2023 (document joint)

Malgré une forte hausse des dépenses, notamment pour l'ALSH et le team ados, le budget global reste tout juste équilibré.

TOTAL CHARGES = 124 833,86€ RECETTES = 125 071,35€

Hausse surtout de l'alimentation, des transports, visites et aussi charges salariales (du fait d'un plus grand nombre d'inscrits à l'ALSH, emplois CEE en plus)

Achat du logiciel inoe pour la gestion de l'ALSH gr

Sylvie remercie toutes les communes pour leurs aides, financières entre autres et note la très bonne participation des municipalités au fonctionnement du CALCCM et surtout à l'aide aux familles apportée grâce à une participation de 5€/pur/enfant inscrit à l'ALSH.

Proposition : augmentation du tarif adhésion.

En 2020, cause covid, la cotisation était passée de 12€ à 10€ et de 10€ à 8€ pour les moins de 16 ans.

Nous proposons de revenir à l'ancien tarif et donc à partir de juillet 2024

Adhésion au CALCCM : 12€, 10€ pour les moins de 16ans

RAPPORT MORAL ET D'ACTIVITÉ APPROUVÉ À L'UNANIMITÉ

RAPPORT FINANCIER APPROUVÉ À L'UNANIMITÉ

RENOUVELLEMENT DES MANDATS DU CONSEIL D'ADMINISTRATION

2 nouvelles candidatures : Catherine Alloncle, Marie Dubard

QUESTIONS DIVERSES

Aucune

L'ordre du jour étant épuisé, la séance est levée à 20h.

Il est dressé le présent procès-verbal de la réunion signé par la Présidente et la Secrétaire de séance.

Ci-dessous le budget global 2023.

Joint au procès-verbal le diaporama diffusé lors de l'Assemblée Générale

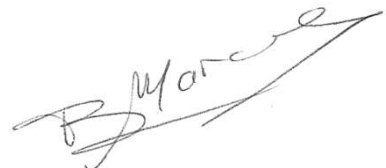
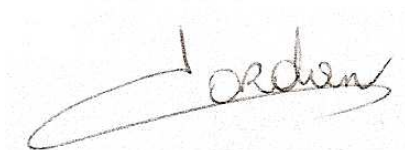
Fait à Champagne-Mouton le 17/04/2024

La Présidente

La secrétaire de séance

Jeanne JORDAN

Bernadette MARCHIVES



CALCCM COMPTE DE RESULTAT 2023

CHARGES			PRODUITS		
60	Achats	14 495,99 €	70	Produits des services rendus	79 617,47 €
606100	*Carburant + électricité	918,17 €		* Prestations de services	23 682,00 €
602200	*Aliment/Fournit consommables	6 811,44 €	708	* CLAS	279,30 €
				* REAAP	1 900,00 €
6050	*Achat mat Equip Travaux	3 888,53 €		* CAF équipement Inoé	4 404,00 €
				* CAF ALSH	13 873,02 €
6064	*Fournitures de bureau	728,01 €	706	* Participation usagers	9 591,02 €
			706008	*Participation familles ALSH	15 108,19 €
602300	*Fourniture activités et matériel ALSH	1 015,75 €		* Autres participations usagers activités	
602301	*Fourniture activités et matériel hors ALSH	1 088,14 €			
6065	*Achats spéciaux	45,95 €		*Adhésions activités	2 618,00 €
61	Services extérieurs	9 767,78 €			
610	*Loyer et charges locatives (chauffage)	899,82 €			
613	*Location de matériel	6 159,73 €	7088	* Produits des manifestations diverses	8 161,94 €
615	*Entretien réparations véhicule	566,94 €			
616	*Assurances	2 141,29 €			
615200	*Travaux locaux				
			74	Subventions d'exploitation	44 265,50 €
62	Autres services extérieures	37 441,37 €		*Etat	
622600	*Honoraires	11 029,54 €		*Région	
623000	*Publicité	662,20 €		*DDCSPP (Ancienne DDJS)	
625100	*Transports bus ALSH	6 712,91 €		*Département subv ordi APTIC	500,00 €
625108	*Sorties diverses (bus + visites)	3 547,22 €		*Subvention Commune aide ALSH	5 382,50 €
625101	*Visites et entrées	7 568,91 €		*Département subv Coup de pouce	2 584,00 €
625	*Déplacements salariés	634,10 €			
625700	*Réception	130,30 €		*Subvention Commune	4 639,00 €
625102	*Repas EHPAD ALSH	1 424,85 €		*Subvention CDC - EPCI	29 060,00 €
626	*Affranchissement/Téléphone	926,26 €			
627	*Services bancaires/Frais sur titres	145,15 €			
628100	*Cotisations/Affiliations/Frais de formation	3 620,64 €			
628	*Divers (dons, traiteur réveillon, Rbt ...)	1 039,29 €			
628101	*Achats déco réveillon				
63	Impôts et taxes	0,00 €		*Msa	2 100,00 €
	*Taxe sur salaire			*Subvention d'exploitation Entreprise	
				*Subvention autre entité publique	
64	Charges du personnel	63 128,72 €			
641	*Salaires + Charges sociales + Mutuelle	63 128,72 €	75	Autres produits gestion courante	0,00 €
645	*				
65	Autres charges de gestion courante	0,00 €	76	Produits financiers	0,00 €
66	Charges financières	0,00 €	77	Produits exceptionnels	1 188,38 €
	*Agios			*Mise à dispo; facturée d'un salarié	701,60 €
	*Intérêts des emprunts			*Location minibus	265,80 €
				* CPAM	220,98 €
581	Charges exceptionnelles	0,00 €	78	Reprise sur provisions	0,00 €
				*Reprise sur provision	
68	Dotation aux provisions	0,00 €		Transfert	
530	Fonds de caisse				
	TOTAL CHARGES	124 833,86 €		TOTAL RECETTES	125 071,35 €
				Excédent	
	TOTAL	124 833,86 €		TOTAL	125 071,35 €
EVALUATION DES CONTRIBUTIONS VOLONTAIRES EN NATURE					
86	Mise à disposition gratuite		87	Contribution en nature	
	Mise à disposition de personnel			Prestations en nature de la commune	
	Mise à disposition de locaux			Prestations techniques	
	Prestations techniques			Prestations en nature du CALCCM	
	TOTAL GENERAL	124 833,86 €		TOTAL GENERAL	125 071,35 €

Date : 28/02/2023

Signature :